



**GMINNY PROGRAM  
PRZECIWDZIAŁANIA  
PRZEMOCY  
W RODZINIE  
NA LATA 2010-2012**

**Węgliniec 2009**

## **SPIS TREŚCI**

Wstęp

1. Diagnoza

2. Podstawa prawna

3. Cele Programu

4. Zadania Programu

5. Adresaci Programu

6. Realizator Programu

7. Partnerzy Programu

8. Termin realizacji Programu

9. Źródło finansowania Programu

10. Wskaźniki realizacji Programu

## Wstęp

Obowiązek opracowania Gminnego Programu Przeciwdziałania Przemocy w Rodzinie wynika z ustawy z dnia 29 lipca 2005 r. o przeciwdziałaniu przemocy w rodzinie (Dz. U. Nr 180 poz. 1493 z późn. zm.) oraz ustawy z dnia 8 marca 1990 r. o samorządzie gminnym (Dz. U. z 2001 Nr 142 poz. 1591 z późn. zm.).

Rodzina - zjawisko, z którym w rzeczywistości społecznej mamy tak częsty kontakt, iż przechodzimy nad nim do tzw. porządku dziennego, nie zastanawiając się nad istotą tak niebywałej instytucji. W potocznym rozumieniu „rodzina” oznacza przede wszystkim matkę, ojca i dziecko bądź dzieci, natomiast jest to twór na tyle interesujący, że dla socjologii oraz przedstawicieli innych nauk społecznych jest pojęciem złożonym, które wymaga badań i objaśnień.

W literaturze naukowej można spotkać wiele definicji wyjaśniających termin „rodzina”. Eksplikację pojęcia może stanowić definicja F. Adamskiego, który twierdzi, iż rodzina „stanowi duchowe zjednoczenie szczupłego grona osób, skupionych we wspólnym ognisku domowym aktami wzajemnej pomocy i opieki, oparta na wierze w prawdziwą lub domniemaną łączność biologiczną, tradycję rodzinną i społeczną (F. Adamski, *Socjologia małżeństwa i rodziny*, Warszawa 1984, s. 21).

Wyjaśnienie terminu rodziny w ten sposób, oparte jest przede wszystkim na przekonaniu o więzach krwi oraz zwyczajach i obyczajach praktykowanych w danej rodzinie. Rezultatem tych procesów są takie działania jak: współpraca, wsparcie, czy wzajemna troska i pomoc.

Przemoc w rodzinie – zgodnie z potocznym rozumieniem, jest to fakt agresji fizycznej skierowany wobec bliskiej osoby. Taka interpretacja znacznie zawęża pojęcie przemocy domowej, przez co wpływa na fałszywy obraz tego zjawiska, jak również nieprawidłowo określa relacje zachodzące pomiędzy członkami rodziny.

W celu pełnego zrozumienia natury i specyfiki przemocy domowej/przemocy w rodzinie konieczne jest wieloaspektowe ujęcie tego zjawiska. Zgodnie z zapisem ustawy z dnia 29 lipca 2005 roku o przeciwdziałaniu przemocy w rodzinie, według definicji zawartej w art. 2 pkt.2 poprzez przemoc w rodzinie „należy [...] rozumieć jednorazowe albo powtarzające się umyślnie działanie lub zaniechanie naruszające prawa lub dobra osobiste osób wymienionych w pkt. 1 (członek rodziny – osoba najbliższa w rozumieniu art. 115 § 11 ustawy z dnia 6 czerwca 1997 roku – Kodeks karny, a także inną osobę wspólnie zamieszkującą lub gospodarującą), w szczególności narażając te osoby na niebezpieczeństwo utraty życia, zdrowia, naruszające ich godność, nietykalność cielesną, wolność, w tym seksualną, powodujące szkody na ich zdrowiu fizycznym lub psychicznym, a także wywołujące cierpienia i krzywdy moralne u osób dotkniętych przemocą.

Przemoc w rodzinie może być zarówno skutkiem, jak i przyczyną dysfunkcji w rodzinie. Przemoc powoduje nieodwracalne skutki w psychice ofiar, czego konsekwencją może być nieprawidłowe postrzeganie obrazu własnej osoby, poczucia wartości. Niezaspokojone potrzeby członków rodziny, zaburzenie struktury ról wewnątrzrodzinnych, zachwianie norm i systemu wartości rodzinnych powoduje, iż zjawisko przemocy domowej należy uznać za zachowanie patologiczne o dużej szkodliwości społecznej.

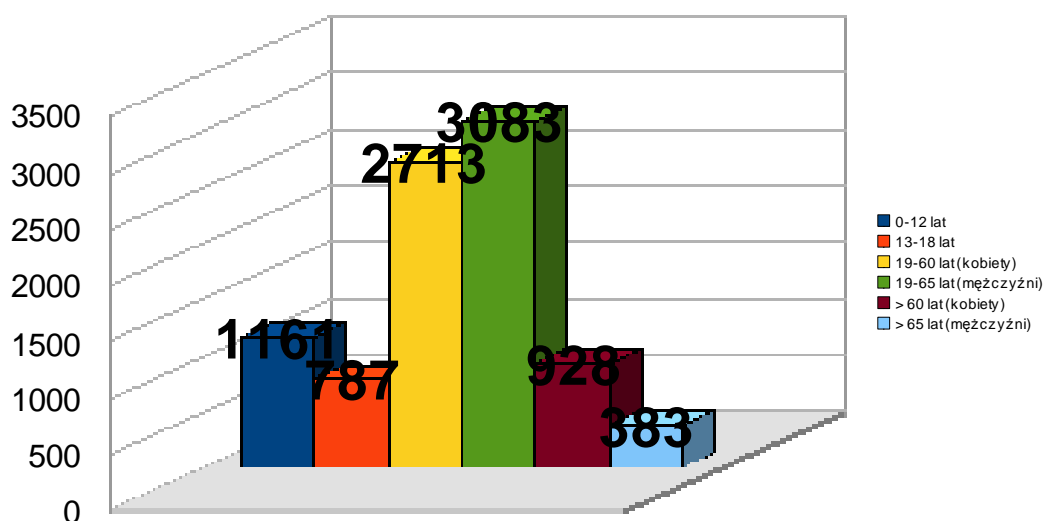
## 1. Diagnoza zjawiska przemocy w rodzinie w Gminie Węgliniec

Gmina Węgliniec położona jest w zachodniej części województwa dolnośląskiego, w powiecie zgorzeleckim.

Administracyjny skład gminy to: miasto Węgliniec, siedem sołectw: Ruszów, Kościelna Wieś, Jagodzin, Piaseczna, Stary Węgliniec, Czerwona Woda, Zielonka oraz trzy osady: Dębówek, Polana, Okrąglica.

Z danych ewidencji ludności (stan na dzień 31.12.2008 r.) wynika, iż Gminę Węgliniec zamieszkuje 9 055 mieszkańców, z czego 3 083 to mężczyźni w wieku 19 – 65 lat. Szczegółowe dane przedstawia wykres nr 1 obrazujący strukturę wiekową mieszkańców Gminy Węgliniec.

Wykres nr 1 Struktura wiekowa mieszkańców Gminy Węgliniec

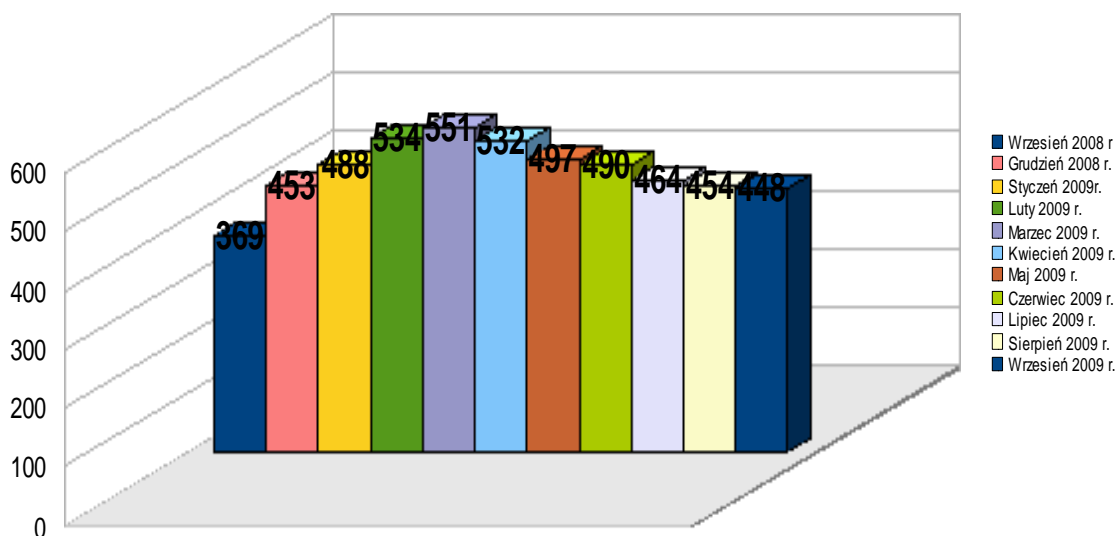


Źródło: Opracowanie własne na podstawie danych ewidencji ludności Urzędu Gminy i Miasta Węgliniec

Przemoc domowa ściśle związana jest z takimi zjawiskami jak ubóstwo, uzależnienia, bezrobocie, brak możliwości uczenia się, leczenia, itp. Z danych Powiatowego Urzędu Pracy w Zgorzelcu wynika, iż stopa bezrobocia w powiecie zgorzeleckim wynosi 12,4% (stan na dzień 31.07.2009 r.). Liczba bezrobotnych z gminy Węgliniec, zarejestrowanych w PUP w Zgorzelcu wynosi 448 osób (stan na dzień 30.09.09 r.).

Liczba ta uległa zmniejszeniu w stosunku do końca roku 2008 i jednocześnie wzrosła do analogicznego okresu 2008 r. Szczegółowe dane dotyczące skali bezrobocia wśród mieszkańców gminy Węgliniec przedstawia wykres nr 2.

**Wykres nr 2 Skala bezrobocia mieszkańców Gminy Węgliniec**



Źródło: Opracowanie własne na podstawie danych Powiatowego Urzędu Pracy w Zgorzelcu

Gminny ośrodek pomocy społecznej to podstawowa instytucja pomocy społecznej, która odpowiada na potrzeby społeczności lokalnej poprzez świadczoną pomoc środowiskową: wypłacanie zasiłków, udzielanie świadczeń rzeczowych, prowadzenie pracy socjalnej.

Pomoc finansowa oferowana przez Miejsko – Gminny Ośrodek Pomocy Społecznej ma na celu przezwyciężenie trudności w zaspokajaniu podstawowych potrzeb bytowych mieszkańców gminy oraz zapewnienie im godnych warunków życia. Pomoc finansową świadczoną na rzecz

mieszkańców gminy Węglińiec przedstawia tabela nr 1.

**Tabela nr 1 Pomoc finansowa świadczona na rzecz mieszkańców Gminy Węglińiec**

Lp.	Pomoc finansowa świadczona przez MGOPS	Okres	
		2008 r.	I – III kwartał 2009 r.
1.	Liczba rodzin objętych pomocą	388	345
2.	Liczba osób objętych pomocą	613	518

Źródło: Opracowanie własne na podstawie danych Miejsko – Gminnego Ośrodka Pomocy Społecznej w Węglińcu

Z danych Miejsko – Gminnego Ośrodka Pomocy Społecznej w Węglińcu wynika, iż zjawisko przemocy domowej określanej na podstawie procedury „Niebieskiej Karty” wykazuje tendencję stałą. Procedura „Niebieskiej Karty” uruchomiona została przez pracowników socjalnych 6 razy w 2008 roku i 4 w I – III kwartale 2009 r. Sprawcą przemocy w jednym przypadku była kobieta, w pozostałych mężczyzna.

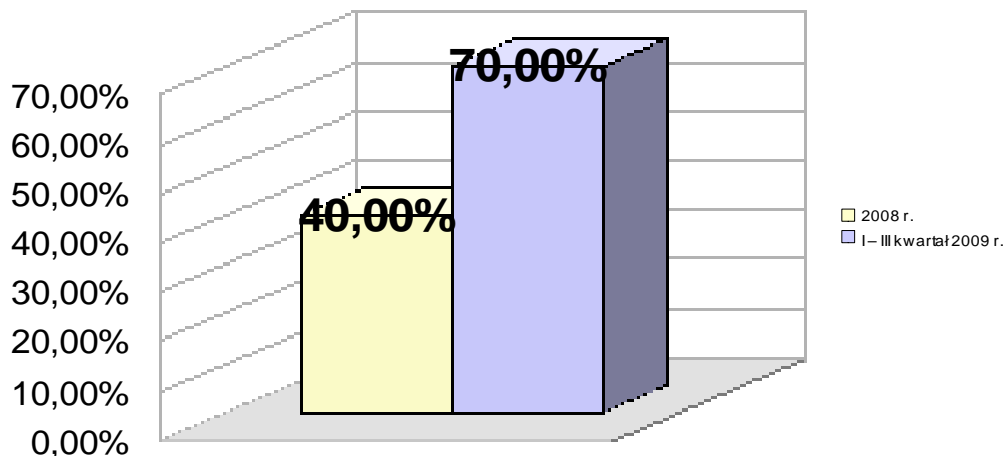
Przypuszczalnie, dane te nie ukazują w pełni obrazu przemocy na terenie Gminy Węglińiec, gdyż członkowie rodziny często nie wyrażają zgody bądź wycofują się z procedury sporządzania dokumentacji znechania się nad rodziną.

Problemowi przemocy w rodzinie często towarzyszą inne zjawiska patologiczne, min. nadużywanie alkoholu bądź innych substancji psychoaktywnych. Na podstawie analizy wniosków o objęcie leczeniem odwykowym Gminnej Komisji Rozwiązywania Problemów Alkoholowych z 2008 roku wynika, iż informacje dot. przemocy domowej występują u 40% rodzin wnioskujących o pomoc.

Dane Gminnej Komisji Rozwiązywania Problemów Alkoholowych z 2009 roku wskazują, iż zjawisko przemocy domowej nasila się. W I – III kwartale analizowanego okresu do 70 % wzrosła liczba informacji o zachowaniach znamionujących przemoc występujących w rodzinach z problemem alkoholowym.

**Wykres nr 3 Skala przemocy w rodzinie wśród osób nadużywających alkoholu zamieszkałych**

## w Gminie Węglińiec



Źródło: Opracowanie własne na podstawie danych Gminnej Komisji Rozwiązywania Problemów Alkoholowych w Węglińcu

Dane uzyskane z Komisariatu Policji w Pieńsku potwierdzają istnienie problemu przemocy domowej. Zjawisko przemocy domowej w ujęciu statystyki policyjnej przedstawia tabela nr 2.

**Tabela nr 2 Problematyka przemocy domowej w Gminie Węglińiec wg statystyk policyjnych**

Lp.	Treść informacji:	Rok					
		2008 r.			I – III kwartał 2009 r.		
1.	Liczba interwencji domowych	30			23		
2.	Liczba przypadków stwierdzonej przemocy domowej	25			20		
3.	Liczba sprawców przemocy domowej	<b>k</b>	<b>m</b>	<b>dzieci</b>	<b>k</b>	<b>m</b>	<b>dzieci</b>
		0	22	0	0	16	1
4.	Liczba sprawców przemocy domowej pod wpływem alkoholu, narkotyków	19			14		
5.	Liczba osób poszkodowanych w wyniku przemocy domowej	<b>k</b>	<b>m</b>	<b>dzieci</b>	<b>k</b>	<b>m</b>	<b>dzieci</b>
		22	0	0	17	1	3
6.	Liczba rodzin w których założona została „Niebieska Karta”	22			17		
6.	Liczba zgłoszeń do Prokuratury w wyniku popełnienia przestępstwa z art. 207 Kodeksu karnego (tj. znęcanie się)	4			6		

Źródło: Opracowanie własne na podstawie danych Komisariatu Policji w Pieńsku

Stosowania przemocy dopuszcza się zdecydowanie większa liczba mężczyzn niż kobiet. Niepokojąca jest bardzo trudna do zdiagnozowania kwestia przemocy stosowana wobec dzieci. Wiele przypadków nie jest ewidencjonowanych, wręcz ukrywanych i maskowanych, zarówno przez sprawcę jak i ofiarę przemocy. Stąd tzw. „czarna liczba” nieujawnionych przypadków znęcania się nad dziećmi, która prawdopodobnie znacznie przewyższa rzeczywistą skalę zjawiska.

## **2. Podstawa prawna**

1. Ustawa z dnia 29 lipca 2005 roku o przeciwdziałaniu przemocy w rodzinie (Dz. U. z 2005r. Nr 180, poz. 1493).
2. Ustawa z dnia 26 października 1982 roku o wychowaniu w trzeźwości i przeciwdziałaniu alkoholizmowi (Dz. U. z 2002r. Nr 147, poz. 1231 z późn. zm.).
3. Ustawa z dnia 12 marca 2004 roku o pomocy społecznej (Dz. U. z 2004r. Nr 64, poz. 593 z późn. zm.).
4. Uchwała Nr 318/XLIV/06 Rady Miejskiej w Węglińcu z dnia 31 maja 2006 roku w sprawie przyjęcia „Strategii Integracji i Rozwiązywania Problemów Społecznych Gminy Węglińiec na lata 2006 – 2013”.

## **3. Cele Programu**

### **Cel główny:**

1. Przeciwdziałanie przemocy w rodzinie oraz stworzenie systemu pomocy dla sprawców i ofiar przemocy domowej.

### **Cele szczegółowe:**

1. Ograniczenie skali zjawiska przemocy w rodzinie na terenie gminy Węglińiec.
2. Zmiana postaw mieszkańców gminy Węglińiec wobec zjawiska przemocy poprzez podniesienie świadomości społecznej w zakresie przyczyn i skutków przemocy w rodzinie.
3. Edukacja społeczności lokalnej poprzez podejmowanie działań profilaktycznych w zakresie przeciwdziałania przemocy.
4. Utworzenie Zespołu Interdyscyplinarnego ds. Przeciwdziałania Przemocy w Rodzinie.

## **4. Zadania Programu**

## **I. Prowadzenie profilaktycznej działalności informacyjnej i edukacyjnej w zakresie przeciwdziałania przemocy w rodzinie:**

- a) Udział gminy Węglińiec w ogólnopolskiej kampanii profilaktyczno – edukacyjnej na rzecz przeciwdziałania przemocy,
- b) Zakup i dystrybucja broszur, ulotek i innych materiałów informacyjno – edukacyjnych.
- c) Korzystanie z lokalnych środków przekazu w celu propagowania problematyki przeciwdziałania przemocy.

## **II. Monitorowanie zjawisk związanych z występowaniem przemocy w rodzinie:**

- a) Rejestracja faktów przemocy domowej,
- b) Analiza wniosków składanych do Gminnej Komisji Rozwiązywania Problemów Alkoholowych o leczenie odwykowe i wywiadów środowiskowych pod kątem informacji o przemocy domowej,
- c) Opracowanie rocznych raportów i analiz zjawiska przemocy domowej.

## **III. Udzielanie pomocy i wsparcia osobom dotkniętym przemocą w rodzinie oraz sprawcom przemocy:**

- a) Świadczenie pomocy i wsparcia poprzez pracę socjalną na rzecz osób dotkniętych przemocą w rodzinie,
- b) Pomoc sprawcy przemocy i osobom dotkniętym przemocą w pokonaniu trudności finansowych i innych w realizowanym procesie terapeutycznym.

## **IV. Zwiększenie skuteczności i dostępności terapii dla osób doznających przemocy:**

- a) Zatrudnienie specjalisty świadczącego pomoc psychologiczną w Ośrodku Pomocy Społecznej w Węglińcu,
- b) Zatrudnienie specjalisty świadczącego pomoc prawną w Ośrodku Pomocy Społecznej w Węglińcu,
- c) Stosowanie procedury „Niebieskiej Karty” w przypadku występowania przemocy w rodzinie,
- d) Udostępnienie do publicznej wiadomości informatorów o instytucjach udzielających pomocy w sytuacjach doświadczania przemocy domowej.

## **V. Zwiększenie skuteczności działań osób zobowiązanych i uprawnionych do przeciwdziałania przemocy:**

- a) Powołanie Zespołu Interdyscyplinarnego ds. Przeciwdziałania Przemocy w Rodzinie, którego zadaniem będzie:

- Gromadzenie informacji dot. sytuacji rodzin wymagających pomocy Zespołu,
- Opracowanie planu działań interwencyjnych i pomocowych wobec osób/rodzin potrzebującej pomocy i podział zadań wg kompetencji służb,
- Monitoring sytuacji rodzin wymagających interwencji Zespołu oraz działań podejmowanych przez poszczególne służby,
- Inicjowanie i koordynowanie działań wynikających z Gminnego Programu Przeciwdziałania Przemocy w Rodzinie na lata 2010 - 2012.

b) Organizacja szkolenia dla członków Zespołu Interdyscyplinarnego ds. Przeciwdziałania Przemocy w Rodzinie,

c) Organizacja szkolenia dla rodziców, nauczycieli i pedagogów.

#### **VI. Koordynacja działań w zakresie ochrony ofiar przemocy domowej oraz ograniczenia zjawiska przemocy w rodzinie:**

a) Praca Zespołu Interdyscyplinarnego ds. Przeciwdziałania Przemocy w Rodzinie,

b) Nawiązanie współpracy z przedstawicielami poszczególnych służb i instytucji w celu ułatwienia przepływu informacji.

#### **VII. Promowanie właściwych sposobów rozwiązywania konfliktów oraz radzenia sobie z agresją:**

a) Dofinansowanie szkolnych programów przeciwdziałania przemocy i agresji,

b) Wspieranie aktywnych form spędzania czasu wolnego promujących zachowania nieagresywne,

c) Wspieranie inicjatyw promujących wychowanie i pożytkie rodzinne bez stosowania przemocy, propagowanych przez stowarzyszenia, parafie katolickie, itp.,

d) Umożliwienie dzieciom i młodzieży uczestnictwo w zajęciach pozalekcyjnych w świetlicach środowiskowych, stanowiących alternatywną formę spędzania czasu wolnego w bezpiecznych miejscach.

### **5. Adresaci Programu**

1. Mieszkańcy gminy Węgliniec,

2. Przedstawiciele instytucji i służb, pracujący z osobami i rodzinami zagrożonymi bądź dotkniętymi przemocą min. pracownicy socjalni, policjanci, strażnicy miejscy, nauczyciele i pedagodzy szkolni, pracownicy służby zdrowia, pracownicy świetlic środowiskowych, członkowie Gminnej Komisji Rozwiązywania Problemów Alkoholowych.

## **6. Realizator Programu**

Realizatorem Programu jest Miejsko – Gminny Ośrodek Pomocy Społecznej w Węglińcu.

## **7. Partnerzy Programu:**

1. Urząd Gminy i Miasta Węglińiec,
2. Gminna Komisja Rozwiązywania Problemów Alkoholowych,
3. Placówki oświatowe,
4. Komisariat Policji,
5. Straż Miejska,
6. Placówki Opieki Zdrowotnej,
7. Powiatowe Centrum Pomocy w Rodzinie.

## **8. Termin realizacji Programu**

Realizacja działań Programu nastąpi w okresie od 1 stycznia 2010 roku do 31 grudnia 2012 roku.

## **9. Źródła finansowania Programu**

Źródłem finansowania zadań zawartych w Gminnym Programie Przeciwdziałania Przemocy w Rodzinie na lata 2010 - 2012 są środki własne Gminy w tym wpływy z opłat za korzystanie z zezwoleń na sprzedaż napojów alkoholowych.

## **10. Wskaźniki realizacji Programu**

Dla realnej oceny funkcjonowania Programu konieczny jest zestaw następujących wskaźników:

- Dane statystyczne na temat przestępczości związanej z przemocą w rodzinie,
- Liczba organizowanych szkoleń, akcji oraz liczba ich uczestników  
(w tym posiedzenia Zespołu Interdyscyplinarnego ds. Przeciwdziałania Przemocy w Rodzinie),
- Liczba osób przeszkolonych i wyedukowanych w zakresie problematyki przemocy,
- Liczba osób/rodzin wspomaganych z tytułu ww problemów.